

INWESTOR	 Gmina Grodków ul Warszawska 29 49-200 Grodków
JEDNOSTKA PROJEKTOWA	JLT Nadzory i Projekty Drogowe <i>Justyna Grzelczak</i> ul Moniuszki 8/7, 57-100 Strzelin 

STADIUM DOKUMENTACJI	PROJEKT WYKONAWCZY
NAZWA ZADANIA	Budowa drogi w ul Sportowej od ul Kasztanowej do ul Warszawskiej wraz z parkingami i miejscami postojowymi w ramach inwestycji „Przebudowy miejsc przesiadkowych w Grodkowie”
OPRACOWANIE	PROJEKT DOCELOWEJ ORGANIZACJI RUCHU
LOKALIZACJA ZADANIA	działka nr 412, 417/1, 417/2, 418/2, 420/1, 420/2, 421/2, 433/3, 433/4, 433/5, 434/3, 437/2, 438/2, 439/2, 439/3, 426/3, 442, 443, 444, 445 obręb Grodków jedn. ew. Grodków-miasto
ZAWARTOŚĆ	Opis techniczny Rysunek nr 1 –Plan orientacyjny Rysunek nr 2 –Projekt docelowej organizacji ruchu Załączniki: opinia zarządcy drogi

STANOWISKO	IMIĘ I NAZWISKO	NR UPRAWNIEŃ/ SPECJALNOŚĆ	DATA	PODPIS
OPRACOWANIE	Justyna Grzelczak	specjalność drogowa	styczeń 2017	
SPRAWDZENIE	Łukasz Grzelczak	LBS/P00D/0058/06 specjalność drogowa	styczeń 2017	

Egzemplarz nr 1

OPIS TECHNICZNY

1. PODSTAWA OPRACOWANIA

1.1. Podstawa formalna opracowania

- Umowa nr ZP.272.11.2016 z dn. 04.07.2016r. zawarta pomiędzy Inwestorem tj. Gmina Grodków – ul Warszawska 29, 49-200 Grodków a Wykonawcą projektu tj. JLT Nadzory i Projekty Drogowe Justyna Grzelczak, ul Moniuszki 8/7, 57-100 Strzelin.
- Specyfikacja Istotnych Warunków Zamówienia dla zadania "Przebudowy miejsc przesiadkowych w Grodkowie -Budowa drogi w ulicy Sportowej od ulicy Kasztanowej do ulicy Warszawskiej wraz z parkingami i miejscami postojowymi w Grodkowie".
- Mapa do celów projektowych poświadczona przez Starostę Brzeskiego, projekt podziału oraz pomiary uzupełniające w terenie.

1.2. Podstawa prawna opracowania

- Ustawa z dnia 20 czerwca 1997r. Prawo o ruchu drogowym –tekst ujednolicony (Dz.U. Nr 108 z 2005r. poz.908 z późn. zm.),
- Rozporządzenie Ministra Infrastruktury oraz Spraw Wewnętrznych i Administracji w sprawie znaków i sygnałów drogowych (Dz.U. Nr 170, poz.1393 ze zm.),
- Rozporządzenie Ministra Infrastruktury z dnia 23 września 2003r. w sprawie szczegółowych warunków zarządzania ruchem na drogach oraz wykonywania nadzoru nad tym zarządzaniem (Dz.U. Nr 177, poz.1729 ze zm.),
- Rozporządzenie Ministra Infrastruktury z dnia 3 lipca 2003r. w sprawie szczegółowych warunków technicznych dla znaków i sygnałów drogowych oraz urządzeń bezpieczeństwa ruchu drogowego i warunków ich umieszczania na drogach (Dz.U. Nr 220, poz.2181 z późn. zmianami),
- Rozporządzenie Ministra Transportu i Gospodarki Morskiej z dnia 2 marca 1999 r. w sprawie warunków technicznych, jakim powinny odpowiadać drogi publiczne i ich usytuowanie (Dz.U.Nr 43 z 1999r. poz. 430 z późn. zmianami).

Inwestorem zadania jest Gmina Grodków reprezentowana przez Burmistrz Miasta i Gminy Grodków z siedzibą przy ul Warszawskiej 29, 49-200 Grodków.

2. PRZEDMIOT OPRACOWANIA

Przedmiotem opracowania jest projekt docelowej organizacji ruchu dla budowy drogi w ulicy Sportowej od ulicy Kasztanowej do ulicy Warszawskiej.

Lokalizacja przedsięwzięcia – teren inwestycji zlokalizowany jest w całości w ulicy Sportowej w Grodkowie.

Numery działek ewidencyjnych – nr 412, 417/1, 417/2, 418/2, 420/1, 420/2, 421/2, 426/3, 433/3, 433/4, 433/5, 434/3, 437/2, 438/2, 439/2, 439/3, 442, 443, 444, 445 obręb Grodków, jednostka ewidencyjna Grodków - miasto.

Zakres inwestycji

Projektowana inwestycja zlokalizowana jest w granicach administracyjnych miasta Grodków. Przedmiotowe przedsięwzięcie obejmuje budowę nowego odcinka oraz przebudowę istniejącego odcinka (dojazd do bazy sportowej) w ulicy Sportowej w Grodkowie. W szczególności zakres opracowania obejmuje:

- budowę nowego odcinka ulicy (od skrzyżowania z ul Warszawską do wjazdu na stadion),
- przebudowę ulicy (od wjazdu na stadion do skrzyżowania z ul Kasztanową),
- budowę jezdni łącznika między ul Sportową a ul Kasztanową,
- budowę miejsc postojowych,
- budowę parkingu dla samochodów osobowych,
- budowę miejsc postojowych dla autobusów,
- budowę chodników,
- budowę drogi rowerowej dwukierunkowej wzdłuż lewej krawędzi ulicy Sportowej,
- miejsca postojowe dla rowerów,
- budowę kanalizacji deszczowej.

Przebudowa będzie obejmowała wymianę nawierzchni wraz z konstrukcją jezdni, zagospodarowanie pasa drogowego o nowe elementy typu nowy odcinek drogi w ul Sportowej, ścieżka rowerowa, chodnik, miejsca postojowe dla samochodów osobowych i miejsca postojowe dla autobusów, wydzielony parking dla pojazdów osobowych dla obsługi bazy sportowej.

Cel i zakres opracowania

Celem opracowania jest uzyskanie zatwierdzenia organizacji ruchu dla przebudowy istniejącego odcinka –dojazdu do bazy sportowej oraz budowy nowego odcinka w ulicy Sportowej z uwzględnieniem nowych elementów zagospodarowania pasa drogowego. Zakres opracowania obejmuje:

- wprowadzenie nowego oznakowania pionowego i poziomego,
- częściową likwidację istniejącego oznakowania pionowego i poziomego,
- wymianę istniejącego oznakowania pionowego.

Zakres opracowania obejmuje również przebudowę skrzyżowań: ulicy Kasztanowej z ulicą Sportową w obrębie działek nr 412, 417/1 i 442, uwarunkowane jest to zmianom sytuacyjno-wysokościowym oraz zmianom geometrii wlotu/wylotu ulicy Sportowej. W zakresie włączenia ulicy Sportowej do ulicy Warszawskiej obejmuje budowę nowego skrzyżowania zwykłego typu T (trójwlotowe) na działkach nr 433/3 oraz 426/3.

Efektem budowy ulicy Sportowej będzie poprawa bezpieczeństwa ruchu dla użytkowników pojazdów, rowerzystów jak i pieszych. Przebieg korytarza pasa drogowego ulicy Sportowej został uwzględniony w miejscowym planie zagospodarowania przestrzennego. Planowane przedsięwzięcie jest zgodne z miejscowym planem zagospodarowania przestrzennego.

3. CHARAKTERYSTYKA WARUNKÓW TERENOWO-KOMUNIKACYJNYCH

W projektowanym pasie drogowym ul Sportowej od skrzyżowania z ul Warszawską do istniejącego odcinka (wjazd na boisko sportowe) występują tereny rolnicze z gruntami sklasyfikowanymi jako RIII, działka budowlana Bp niezabudowana oraz pas drogi gminnej o nawierzchni gruntowej. Na pozostałym odcinku ul Sportowej od wjazdu na teren boiska do skrzyżowania z ul Kasztanową w pasie drogowym występuje jezdnia o szerokości 4,0-5,0m o nawierzchni bitumicznej w złym stanie technicznym oraz elementów betonowych typu trylinka. Istniejący łącznik ul Sportowej z ul Kasztanową posiada nawierzchnię gruntową ulepszoną żużlem. Istniejący odcinek ul Sportowej od skrzyżowania z ul Kasztanową służy obecnie tylko jako dojazd do obiektów sportowych zlokalizowanych na działkach nr 443 i 444 bez możliwości przejazdu.

Projektowana inwestycja znajduje się w istniejącym pasie drogi gminnej o nr 104362O, ulicy Sportowej w Grodkowie (od ul Kasztanowej do wjazdu na stadion) oraz na długości 300m biegnie po nowym śladzie, co wiąże się z ingerencją w obszary istniejących terenów rolnych oraz budowlanych niezabudowanych. Ważnym elementem zagospodarowania będzie obsługa drogowa terenów znajdujących się w sąsiedztwie projektowanego pasa drogowego oraz nowe powiązania z istniejącymi drogami. W tym celu zaprojektowano skrzyżowanie ul Sportowej z ul Warszawską. Ponadto przewidziano nowe zjazdy indywidualne na działki sąsiednie. Istniejące zjazdy do posesji i obiektów usługowych zostaną przebudowane.

Droga gminna w obrębie planowanej inwestycji na rozpatrywanym odcinku będzie miała połączenie z przyległymi drogami gminnymi poprzez skrzyżowania z:

- ul Kasztanowa -droga gminna publiczna o nr 104379O (istn. przebudowywane),
- ul Warszawska -droga gminna publiczna o nr 104380O (projektowane).

W obrębie obszaru inwestycji przebiegają następujące sieci uzbrojenia podziemnego: kanalizacja sanitarna, kanalizacja deszczowa, sieć wodociągowa, sieć gazowa, sieć elektroenergetyczna, sieć teletechniczna.

4. PROJEKTOWANA ORGANIZACJA RUCHU

Projekt organizacji ruchu uwzględnia oznakowanie projektowanych elementów zagospodarowania pasa ulicy Sportowej w Grodkowie.

Poniżej zestawiono podstawowe parametry techniczne elementów ulicy Sportowej na istniejącym i nowym odcinku.

Parametry techniczne ul Sportowej:

- klasa techniczna D (1/2) km 0+000 – 0+350, D (1/1) km 0+350 – 0+467 oraz łącznik,
- kategoria ruchu KR2,
- prędkość projektowa 40 km/h,
- szerokość jezdni 7,0m (km 0+000 – 0+110),
- szerokość jezdni 6,0m (km 0+145 – 0+350),

- szerokość jezdni 4,0m (km 0+370 – 0+455),
- na łuk poziomym R=20m poszerzenie jednostronne do wewnątrz pw=3,0m,
- wyokrąglenia krawędzi jezdni na skrzyżowaniach od R=6m do R=10m
- pochylenie poprzeczne dwustronne 2% i jednostronne 2%
- szerokość chodnika 2,0m,
- szerokość drogi rowerowej dwukierunkowej 2,0m,
- obciążenie nawierzchni 100 kN/oś.

Parametry techniczne miejsc postojowych dla autobusów:

- szerokość 3,0m,
- długość 19,0m (dla jednego pojazdu),
- kategoria ruchu KR2,
- pochylenie poprzeczne 2,00% (skierowane do krawędzi jezdni).

Parametry techniczne miejsc postojowych prostopadłych dla samochodów osobowych:

- szerokość miejsc postojowych 2,5m (3,6m dla osób niepełnosprawnych),
- długość miejsc postojowych 5,0m,
- skos wjazdowy/wyjazdowy na wyokrągleniu R=2m,
- kategoria ruchu KR1,
- pochylenie poprzeczne 2,00% (skierowane do krawędzi jezdni),
- 48 miejsc postojowych w tym 3 dla pojazdów osób niepełnosprawnych.

Parametry techniczne parkingu:

- szerokość miejsc postojowych 2,5m (3,6m dla osób niepełnosprawnych),
- długość miejsc postojowych 5,0m,
- kąt 45
- jezdnia manewrowa szer. 4,0m,
- kategoria ruchu KR1,
- pochylenie poprzeczne jezdni i miejsc postojowych 2,00%,
- promień wewnętrzny łuków R=6,0m
- 60 miejsc postojowych w tym 3 dla pojazdów osób niepełnosprawnych.

Projekt docelowej organizacji ruchu uwzględnia oznakowanie projektowanego odcinka ulicy Sportowej w Grodkowie z przebudową istniejącego skrzyżowania jak i budową nowego skrzyżowania z ulicą Warszawską.

Utrzymuje się dotychczasowe zasady organizacji ruchu na skrzyżowaniu z przejazdem kolejowym wielotorowym ulicy Warszawskiej z ulicą Otmuchowską w Grodkowie.

W zakresie włączenia drogi wewnętrznej z placu przydworcowego do ulicy Warszawskiej przywołano organizację ruchu docelowego zatwierdzoną w dniu 21.12.2016r. nr zatwierdzenia KD.7121.67.2016 jako już istniejącą, wprowadzoną.

Nowoprojektowany odcinek ulicy Sportowej jednojezdniowej dwukierunkowej na włączeniu do ulicy Warszawskiej oznakowano na nowym skrzyżowaniu zwykłym (typu T) jako wlot podporządkowany –znak A-7 „ustęp pierwszeństwa przejazdu”, odpowiednio wcześniej umieszczono tablicę F-6a „znak uprzedzający umieszczony przed skrzyżowaniem”, informujący o przejeździe kolejowym niewyposażonym w zatory lub półzatory na drodze głównej -ulicy Warszawskiej z uwagi na jego odległość występowania (zaraz za skrzyżowaniem). Na ulicy Warszawskiej przed wlotem/wylotem na ulicę Sportową powtórzono znak D-1 „droga z pierwszeństwem przejazdu” od strony

placu przydworcowego zaprojektowano znak D-1 mini jak dopuszcza instrukcją oznakowania.

Istniejące skrzyżowanie ulicy Sportowej z ulicą Kasztanową –wjazd na bazę sportową oznakowano jako odcinek jednokierunkowy podporządkowany (znak A-7 przesunięty), funkcjonujący jak dotychczas o szerokości jezdni 4m z wyjazdem w ulicę Kasztanową.

Na ulicy Kasztanowej zaprojektowano znak B-22 "zakaz skrętu w lewo" razem z powtórzeniem znaku D-1 mini „droga z pierwszeństwem przejazdu”. Jako kontynuację zakazu na ulicy Sportowej od strony ulicy Kasztanowej ustawiono znak B-2 „zakaz wjazdu”. Istniejący znak D-18 „Parking” ze wskazaniem kierunku wjazdu został przesunięty przed zjazd Z7.

Łącznik ulicy Sportowej został oznakowany jako jednokierunkowy z wjazdem od strony ulicy Kasztanowej o szerokości jezdni 3,5m, znak D-3 „droga jednokierunkowa” umieszczono za zjazdem Z9. Na wjeździe w łącznik zaprojektowano znak B-18 „zakaz wjazdu pojazdów o rzeczywistej masie całkowitej ponad 3,5t” razem z tabliczką T-22 „nie dotyczy autobusów” oraz z tabliczką T-22 „nie dotyczy służb komunalnych i dostaw” zamontowane na jednym słupku. Istniejący znak A-6b „skrzyżowanie z drogą podporządkowaną występującą po prawej stronie” do usunięcia –znak stosowany na terenach pozamiejskich zgodnie z instrukcją oznakowania został zastąpiony znakiem D-1 mini „droga z pierwszeństwem przejazdu” jako powtórzony znak D-1 istniejący na ul. Kasztanowej za skrzyżowaniem z ulicą Warszawską.

Na rozwidleniu łącznika zaprojektowano znak B-2 „zakaz wjazdu”, od strony ulicy Sportowej umieszczono znak D-3 „droga jednokierunkowa” razem ze znakiem C-13a „koniec drogi dla rowerów”.

Droga rowerowa o szerokości jezdni 2m dwukierunkowa po lewej stronie ulicy Sportowej przyległa do chodnika o szerokości 2m została oznakowana:

początek od strony ulicy Warszawskiej ustawiono znak C-13/16 wskazującą ruch pieszych lewą stroną i ruch rowerów prawą stroną, na końcu drogi rowerowej (na rozwidleniu łącznik/Sportowa) ustawiono znak C13a/16a wskazującą koniec ruchu pieszych lewą stroną drogi i ruchu rowerów prawą stroną,

Drogę rowerową przeprowadzono przez przejście dla pieszych w hm 3+43,0 i wydzielono znakiem poziomym P-1e celem włączenia w odcinek jednokierunkowy ulicy Sportowej gdzie droga rowerowa kończy bieg znak C-13a „koniec drogi dla rowerów”.

Przejazd drogi rowerowej na wjeździe/wyjeździe na parking oznaczono linią poziomą P-11. Przejścia dla pieszych (i rowerzystów) zaprojektowano w hm 0+08,3 (znak D-6 „przejście dla pieszych”) oraz 3+43,0 (znak D-6b „przejście dla pieszych i przejazd dla rowerzystów”) oznakowane znakiem poziomym P-10 „przejście dla pieszych” z linią P-14 warunkowego zatrzymania złożoną z prostokątów w odległości 2m od przejścia dla pieszych.

Projektowany parking oznakowano znakiem D-18 „parking” razem z tabliczką T-23 przedstawiającą symbol pojazdu osobowego, znak dwustronny na jednym słupku. Na parkingu zaprojektowano układ dróg manewrowych jako jednokierunkowe z parkowaniem pod kątem 45 st. do krawędzi jezdni. Docelowe miejsca postojowe będą wydzielone w nawierzchni parkingu poprzez obramowanie z kostki kolorowej.

Rozmieszczenie znaków uwidoczniono na planie sytuacyjnym na rysunku nr 2, zastosowano znaki informacyjne D-3 „droga jednokierunkowa”, zakazu B-2 „zakaz wjazdu”, nakazu C-4 „nakaz jazdy w lewo za znakiem”. Wjazd na parking od ulicy Sportowej ograniczono znakiem B-21 „zakaz skrętu w lewo”, na wyjeździe znak A-7. Miejsca postojowe przeznaczone dla niepełnosprawnych na parkingu oznakowano znakiem D-18a „parking –miejsce zastrzeżone” razem z tabliczką T-29 miejsca dla pojazdów przewożących lub kierowanych przez osoby niepełnosprawne (mające trudności w poruszaniu się).

Miejsca postojowe wzdłuż ulicy Sportowej wydzielono obustronnie wzdłuż jezdni ulicy Sportowej. Początek strefy parkowania wzdłuż jezdni ulicy Sportowej oznakowano znakiem D-18 „parking” razem z tabliczką T-30b ze sposobem ustawienia pojazdu względem krawędzi jezdni oznaczającą postój całego pojazdu na chodniku prostopadle do krawężnika. Miejsca postojowe przeznaczone dla niepełnosprawnych oznakowano znakiem D-18a „parking –miejsce zastrzeżone” razem z tabliczką T-29 miejsca dla pojazdów przewożących lub kierowanych przez osoby niepełnosprawne (mające trudności w poruszaniu się). Koniec strefy parkowania wzdłuż jezdni oznakowano znakiem D-18 razem z tabliczką T-3a „koniec miejsca przeznaczonego na parking”.

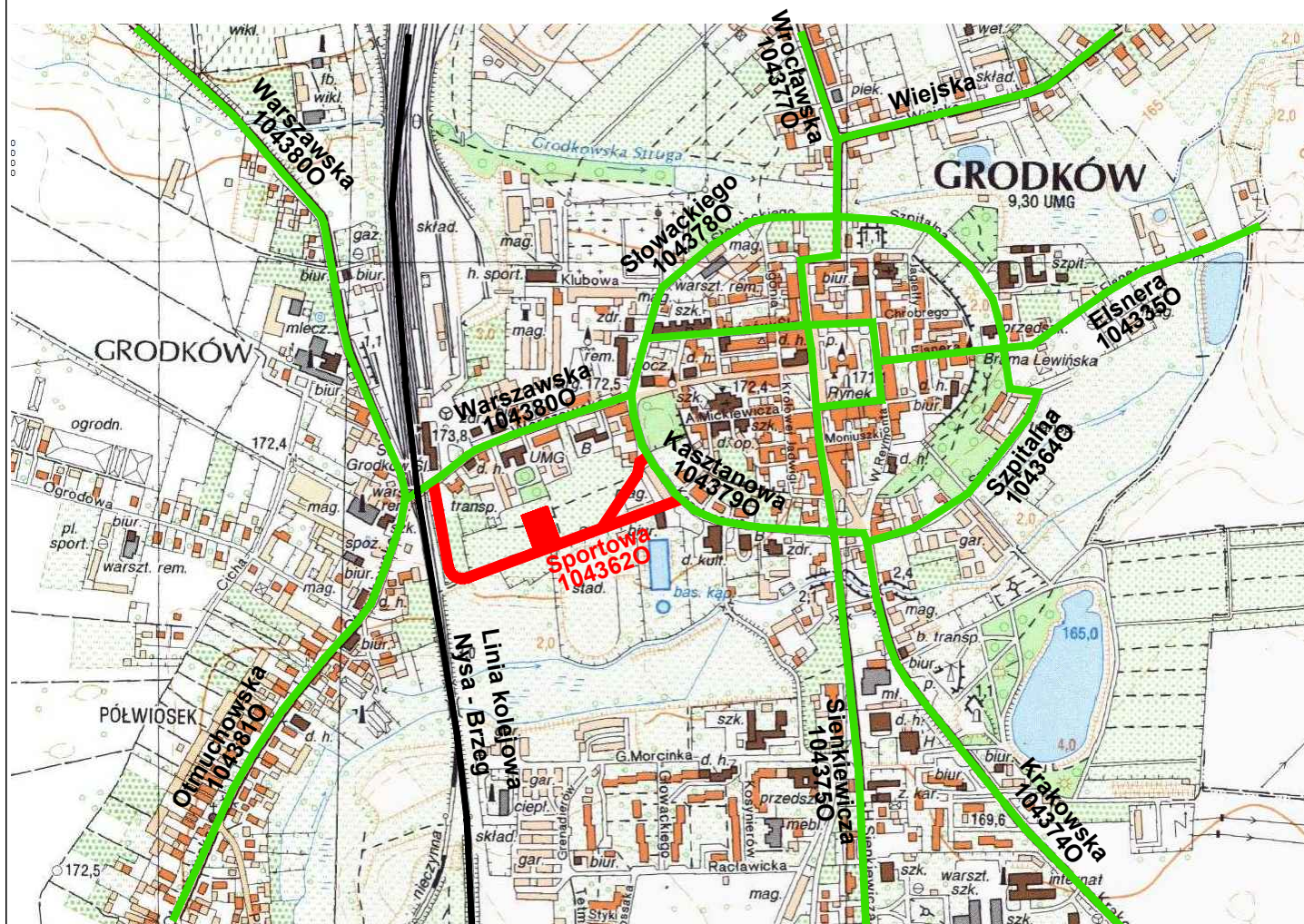
Miejsca postojowe dla autobusów oznakowano znakiem D-18 „parking” z napisem informującym o dwóch miejscach (2x) razem z tabliczką T-23f przedstawiającą symbol pojazdów autobusowych. Miejsce postojowe dla autobusu od strony parkingu oznakowano identycznie z różnicą w napisie (1x).

Pozostałe zaprojektowane znaki jak i wyżej opisane przedstawiono na rysunku nr 2 – organizacja ruchu docelowego.

Zaprojektowane oznakowanie pionowe przewiduje się zrealizować przy użyciu znaków drogowych z grupy małych, wykonanych z blachy stalowej ocynkowanej lub aluminiowej, oklejonej folią odbłaskową typu 1.



Przewidywany termin wprowadzenia docelowej organizacji ruchu IV kwartał 2018r.

PLAN ORIENTACYJNY



LEGENDA

- - projektowana ul Sportowa
- - projektowany parking
- - istniejące drogi gminne

Inwestor		 Gmina Grodków ul Warszawska 29, 49-200 Grodków		 Nadzory i Projekty Drogowe <i>Justyna Grzelczak</i> ul Moniuszki 8/7 57-100 Strzelin	
Objekt / temat		Przebudowa miejsc przesiadkowych w Grodkowie -Budowa drogi w ul Sportowej od ul Kasztanowej do ul Warszawskiej wraz z parkingami i miejscami postojowymi			
Tytuł rys.		PLAN ORIENTACYJNY			
Adres		ulica Sportowa w Grodkowie na odcinku od ul Kasztanowej do ul Warszawskiej		Data 01.2017	
Imię i nazwisko		Specjalność/Nr upr.		Podpis	
Projektant mgr inż. Łukasz Grzelczak		drogi LBS/P00D/0058/06		Etap PW	
Asystent Projektanta mgr inż. Justyna Grzelczak		drogi ----		Skala 1:10000	
				Nr rysunku 1	

LEGENDA

Organizacja Ruchu Docelowego



D-6 - znaki pionowe istniejące



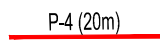
B-1 - znaki pionowe istniejące do likwidacji



D-6 - znaki pionowe projektowane



- znaki poziome istniejące



- znaki poziome projektowane

Elementy Zagospodarowania Terenu



- proj. nawierzchnia z betonu asfaltowego



- proj. nawierzchnia z kostki granitowej 15/17cm



- proj. miejsca postojowe z kostki betonowej 8cm (szarej)



- proj. zjazdy z kostki betonowej 8cm (szarej)



- proj. chodnik z kostki betonowej 8 cm (bezfazowej - szarej)



- proj. droga rowerowa z betonu asfalt. (czerwona)



- proj. miejsca postojowe dla rowerów



- proj. zieleń



- proj. drzewa ozdobne



- proj. oś jezdni



- proj. krawężnik 15x30x100cm, wyniesiony h=10-12cm



- proj. krawężnik 15x22x100cm, obniżony h=4cm



- proj. krawężnik 15x22x100cm, obniżony h=0-2cm



- proj. opornik z kostki granitowej 15/17cm, zatopiony



- proj. obrzeże chodnikowe 8x25x100cm



- proj. ściek z kostki betonowej szer. 20cm





- proj. ściek z 3-rzędów kostki granitowej

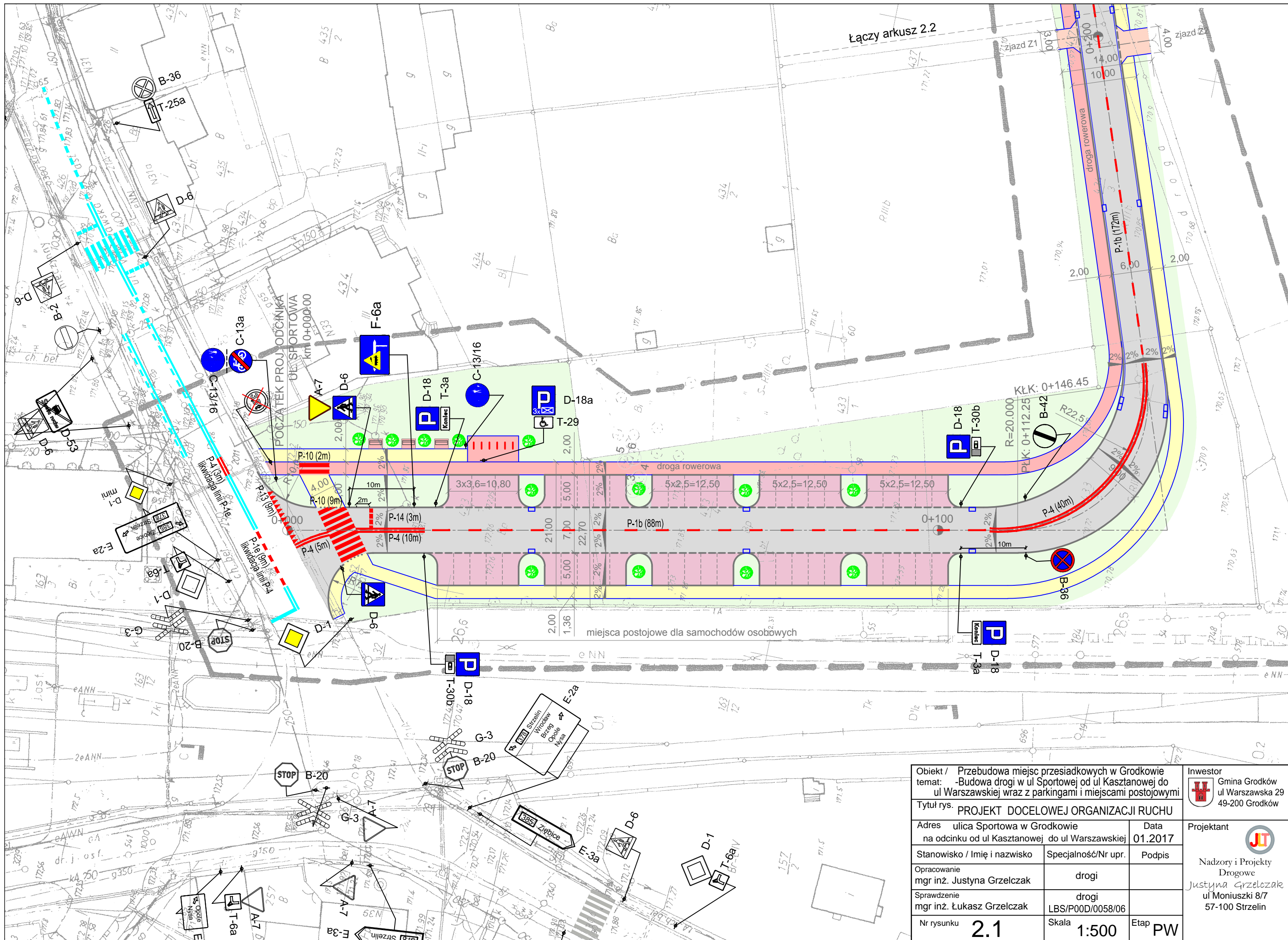


- proj. wpust uliczny



- proj. utwardzona nawierzchnia z ławką

Obiekt / Przebudowa miejsc przesiadkowych w Grodkowie temat: -Budowa drogi w ul Sportowej od ul Kasztanowej do ul Warszawskiej wraz z parkingami i miejscami postojowymi			Inwestor  Gmina Grodków ul Warszawska 29 49-200 Grodków	
Tytuł rys. PROJEKT DOCELOWEJ ORGANIZACJI RUCHU - LEGENDA			Projektant  Nadzory i Projekty Drogowe Justyna Grzelczak ul Moniuszki 8/7 57-100 Strzelin	
Adres ulica Sportowa w Grodkowie na odcinku od ul Kasztanowej do ul Warszawskiej		Data 01.2017		
Stanowisko / Imię i nazwisko	Specjalność/Nr upr.	Podpis		
Opracowanie mgr inż. Justyna Grzelczak	drogi			
Sprawdzenie mgr inż. Łukasz Grzelczak	drogi LBS/P00D/0058/06			
Nr rysunku 2.0	Skala 1:500	Etap PW		



Obiekt / temat: Przebudowa miejsc przesiadkowych w Grodkowie -Budowa drogi w ul Sportowej od ul Kasztanowej do ul Warszawskiej wraz z parkingami i miejscami postojowymi		
Tytuł rys. PROJEKT DOCELOWEJ ORGANIZACJI RUCHU		
Adres	ulica Sportowa w Grodkowie na odcinku od ul Kasztanowej do ul Warszawskiej	Data 01.2017
Stanowisko / Imię i nazwisko	mgr inż. Justyna Grzelczak	Podpis
Opracowanie	mgr inż. Justyna Grzelczak	drogi
Sprawdzenie	mgr inż. Łukasz Grzelczak	drogi LBS/P00D/0058/06
Nr rysunku	2.1	Skala 1:500
		Etap PW

Investor	Gmina Grodków ul Warszawska 29 49-200 Grodków
Projektant	Justyna Grzelczak ul Moniuszki 8/7 57-100 Strzelin

ZAŁĄCZNIKI

NAZWA ZADANIA	Budowa drogi w ulicy Sportowej od ulicy Kasztanowej do ulicy Warszawskiej wraz z parkingami i miejscami postojowymi w ramach inwestycji „Przebudowy miejsc przesiadkowych w Grodkowie”
ZAWARTOŚĆ	UZGODNIENIE/OPINIA ZARZĄDCY DROGI GMINNEJ

BURMISTRZ GRODKOWA
49-200 Grodków, ul. Warszawska 29

GK.II.7234.6.2017.JB

JLT Nadzory i Projekty Drogowe
ul. Moniuszki 8/7
57-100 Strzelin

dot. zatwierdzenia projektu oznakowania i zabezpieczenia robót budowlanych prowadzonych przy przebudowie drogi ul. Sportowej od ul. Kasztanowej do ul. Wrocławskiej w Grodkowie.

W odpowiedzi na wniosek j.w. Burmistrz Grodkowa informuje, że pozytywnie opiniuje przedłożony projekt docelowej organizacji ruchu na drodze publicznej ul. Sportowej od ul. Kasztanowej do ul. Wrocławskiej stanowiącą własność Gminy Grodków.

Ponadto informuję iż powyższa opinia nie zwalnia wykonawcy w/w projektu z zatwierdzenia Projektu Organizacji Ruchu w Starostwie Powiatowym.

Z up. BURMISTRZA

Waldemar Wójcicki
ZASTĘPCA BURMISTRZA

Załączniki:

1. Projekt Tymczasowej Organizacji Ruchu.

Otrzymują:

1. Adresat
2. a/a

Sprawę prowadzi:
Justyna Bednarska
pokój nr 18, tel. 77 40 40 333